

PROJEKT INTERNETIZACE KNIHOVEN (PIK)

2004

Vypracoval: Mgr.Martin Boka



OBSAH

1	ÚVOD	3
1.1	POSILÁNÍ DOKUMENTU	3
2	POPIS STÁVAJÍCÍHO STAVU	3
3	DEFINICE CÍLŮ A ROZSAHU	3
3.1	SPECIFIKACE CÍLE PROJEKTU	3
3.1.1	<i>Technické provedení.....</i>	3
3.2	ČASOVÝ PLÁN PROJEKTU	3
3.3	FINANČNÍ ROZPOČET PROJEKTU	3
3.3.1	<i>Cena za zřízení.....</i>	3
3.3.2	<i>Ceny měsíční</i>	3
3.3.3	<i>Cena za rekonfiguraci.....</i>	3
3.3.4	<i>Cena za změnu rychlosti.....</i>	3
3.3.5	<i>Podrobný rozpočet projektu.....</i>	3
3.3.6	<i>Rekapitulace nákladů projektu.....</i>	3
3.3.7	<i>Teoretické maximální náklady na provoz v dalších letech.....</i>	3
4	PLÁNOVÁNÍ (AKTUALIZACE PLÁNU).....	3
4.1	NÁROČNOST NA ZDROJE	3
4.1.1	<i>Náročnost na personální zdroje</i>	3
4.1.2	<i>Finanční náročnost</i>	3
4.2	AKTUALIZACE PLÁNU PROJEKTU	3
4.3	ROZŠÍŘENÍ PROJEKTU O DALŠÍ SUBJEKTY	3
5	VEDENÍ	3
5.1	ORGANIZAČNÍ STRUKTURA	3
5.2	KONTROLNÍ SCHŮZKY VEDENÍ PROJEKTU	3
6	SLEDOVÁNÍ (MONITOROVÁNÍ).....	3
6.1	VYHODNOCOVÁNÍ PRŮBĚŽNÝCH CÍLŮ	3
7	UKONČENÍ.....	3
7.1	ZÁVĚREČNÉ VÝSTUPY PROJEKTU	3
8	POUŽITÉ ZKRATKY	3

1 Úvod

1.1 Poslání dokumentu

Usnesením vlády ze dne 14. ledna 2004 č. 44 ke Koncepti Projektu internetizace knihoven bylo uloženo ministru informatiky ve spolupráci s ministrem kultury zpracovat a vládě předložit návrh „Projektu internetizace knihoven“ (dále jen PIK¹) včetně časového harmonogramu a návrhu způsobu financování. Tento dokument je projektovým dokumentem dle výše zmíněného zadání.

Dokument obsahuje popis stávajícího stavu a předkládá technické řešení, časový harmonogram a návrh financování tak, aby bylo zajištěno připojení všech knihoven k internetu v souladu s knihovním zákonem, do konce roku 2006 s využitím Komunikační infrastruktury informačních systémů veřejné správy (dále jen KI ISVS²).

2 Popis stávajícího stavu

Realizace připojení první skupiny 360 knihoven byla zahájena na základě usnesení vlády ze dne 8. října 2003 č. 992 k průběžné zprávě o plnění plánu realizace Státní informační politiky ve vzdělávání a o Aktualizovaném plánu II. etapy realizace Státní informační politiky ve vzdělávání a usnesení vlády ze dne 14. ledna 2004 č. 44 ke Koncepti Projektu internetizace knihoven, kterými byly definovány hlavní cíle koncepce PIK. Výběr knihoven byl proveden Ministerstvem kultury (dále jen MK³) prostřednictvím odboru umění a knihoven na základě standardních podmínek grantového řízení, které se řídí nařízením vlády č. 288/2002 Sb. Technické zabezpečení realizace přípojek v rámci KI ISVS bylo v gesci Ministerstva informatiky (dále jen MI⁴). Konektivita byla dodávána na základě Rámcové smlouvy (dále jen RS⁵) a Základní prováděcí smlouvy (dále jen ZPS⁶).

K 15. srpnu 2004 je v evidenci knihoven vedené MK dle knihovního zákona **6003 knihoven**.

K 30. červnu 2004 bylo připojením k internetu s přenosovou kapacitou 64 kbit/s v rámci KI ISVS vybaveno 365 knihoven. Dalších 705 knihoven bude připojeno prostřednictvím KI ISVS do konce roku 2004. Připojení těchto knihoven bylo realizováno v rámci dotačního programu Veřejné informační služby knihoven (dále jen VISK⁷), konkrétně VISK3. Předpokladem je, že knihovny připojené v rámci pilotního projektu přípojkou 64 kbit/s budou do konce roku 2004 převedeny na připojení rychlostí 512/128 kbit/s.

Stav vybavení knihoven ICT⁸ a potencionální zájem provozovatelů knihoven o připojení byl zjištěn průzkumem, který provedlo MK v průběhu března 2004.

Pro účely tohoto projektu předpokládáme připojení dalších 4000 knihoven do konce roku 2006. Tento počet zahrnuje i určité procento již připojených knihoven, u nichž lze očekávat, že využijí možnosti dotace a požádají o připojení v rámci PIK.

3 Definice cílů a rozsahu

3.1 Specifikace cíle projektu

Cílem projektu je **připojení všech knihoven poskytujících veřejné knihovnické a informační služby** dle knihovního zákona, tak aby byly schopny splnit podmínky stanovené tímto zákonem v §4, odst. 1 písmeno d) „umožnění přístupu k vnějším informačním zdrojům,

ke kterým má knihovna bezplatný přístup, pomocí telekomunikačního zařízení“ v termínu stanoveném rovněž tímto zákonem v §24, odst. 2, tj. do 31. prosince 2006.

V současné době se jedná o připojení 4000 knihoven. Realizace přípojek je podmíněna zájmem a technickou připraveností knihovny.

Připojení knihoven umožní vytvořit alternativní nabídku míst veřejného přístupu k internetu a rozšíří možnosti přístupu obyvatel k informacím z veřejné správy.

3.1.1 Technické provedení

Připojení knihoven ke KI ISVS bude **realizováno pomocí IP VPN⁹ přípojky P1C 512/128 kbit/s** dle RS.

P1C je službou s trvalým připojením k datové síti (pevná přípojka) založenou na protokolu BGP / MPLS (Border Gateway Protocol / Multi Protocol Label Switching) definovaném v IETF (Internet Engineering Task Force) a je určena ke komunikaci s ostatními uživateli jak vlastní IP VPN tak i s uživateli sítě Internet po celém světě. Služba je nabízena včetně přípojného vedení a koncového zařízení (routeru) u uživatele v základní variantě bez SLA¹⁰ a doplňkových služeb (jako např. „Kvality služby IP QoS“, „Multicastu nad IP konetivitou“, „Proaktivního dohledu“, „Reportingu provozu IP“, „Userview IP“ atd.). Služba je poskytována výhradně prostřednictvím technologie xDSL v agregaci 1:20 bez omezení objemu přenášených dat s asymetrickými přístupovými rychlostmi 512/128, 1024/256 kbit/s (download/upload) dle varianty služby.

Spoluúčast provozovatele knihovny na projektu spočívá v zajištění a financování technických a personálních podmínek pro instalaci a provoz. **Předpokladem pro zřízení a užívání služby je technická připravenost v místě instalace a vybavení výpočetní technikou.** Pracovní stanice musí splňovat alespoň minimální konfiguraci pro provoz WWW prohlížeče, musí mít instalován a plně funkční program pro antivirovou ochranu. Stanice by měla být vybavena možností tisku. Po realizaci přípojky je provozovatel knihovny povinen po dobu trvání projektu, tj. 36 měsíců po zřízení přípojky, zajistit veřejný přístup k internetu.

Přesná specifikace podmínek bude obsažena v podmínkách účasti v projektu.

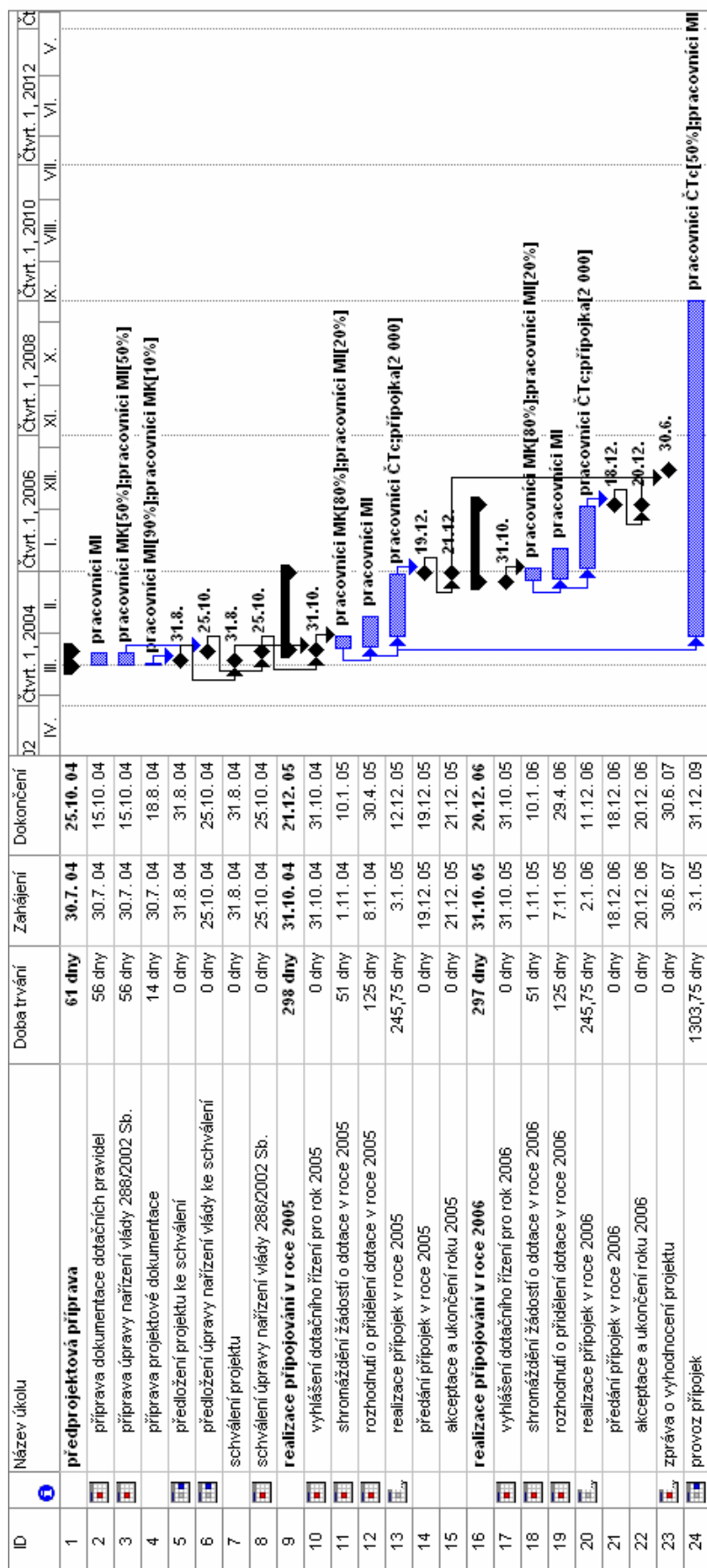
3.2 Časový plán projektu

Vzhledem k celkovému počtu a požadovanému **termínu dokončení instalace přípojek k 31. 12. 2006** je realizace projektu rozdělena do 3 částí. Časový plán je znázorněn na obrázku č. 1.

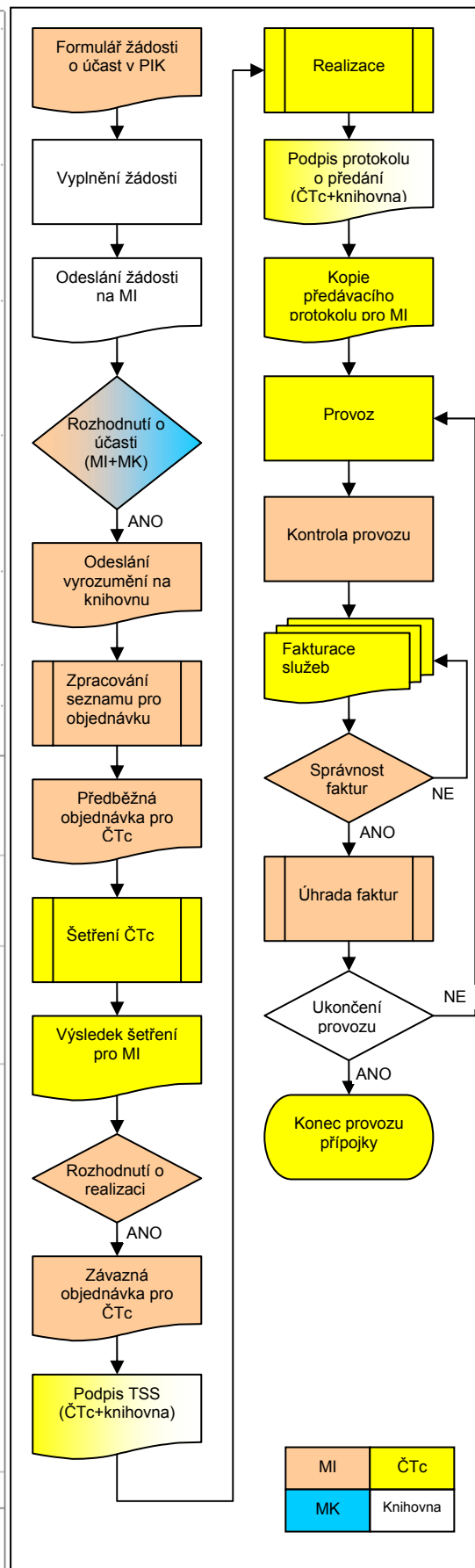
První část projektu se týká přípravných prací, tj. vypracování projektové dokumentace, dokumentace stanovující podmínky účasti v projektu a případné změny nařízení vlády č. 288/2002 Sb. Tato část projektu končí schválením projektové dokumentace a následně i případné změny nařízení vlády č. 288/2002 Sb. vládou ČR.

Druhou část projektu tvoří realizace přípojek. Tato část projektu začíná vyhlášením dotačního řízení pro rok 2005 a dále pokračuje shromážděním žádostí o účast v projektu, rozhodnutím o účasti, vyrozuměním o účasti v projektu a realizací přípojky. Postup realizace přípojky je znázorněn na obrázku č. 2 a je následující:

- MI v daném termínu vyhlásí dotační řízení a zveřejní potřebné dokumenty.
- Provozovatel knihovny vyplní žádost o dotaci s náležitostmi dle nařízení vlády č. 288/2002 Sb.
- MI společně s MK posoudí žádosti o účast v projektu a rozhodne o účasti knihovny v projektu.
- O účasti v projektu bude provozovatel knihovny informován zaslaným rozhodnutím.



Obrázek 1 - Časový plán Projektu internetizace knihoven



Obrázek 2 – Postup realizace přípojky

- MI zpracuje seznam knihoven k realizaci a průběžně bude zadávat realizaci přípojek Poskytovateli (Českému Telecomu, dále jen ČTc¹¹) dle Rámcové smlouvy.
- Nejprve proběhne předběžné šetření a na základě jeho výsledku bude vypracován seznam knihoven jako příloha k závazné objednávce. Zároveň bude upřesněna technická a servisní specifikace (TSS¹²) přípojky.
- Po předání závazné objednávky a TSS zřídí Poskytovatel přípojku ve lhůtě stanovené RS.
- Provozovatel knihovny potvrdí realizaci přípojky na „Protokolu o připojení ke službám datové sítě“ Poskytovateli.
- Poskytovatel předá MI kopie podepsaných protokolů o připojení.
- Tím je přípojka zrealizována a předána do provozu.

Žádosti budou vyřizovány v pořadí jejich doručení s upřednostněním žádostí dosud nepřipojených knihoven.

Realizace přípojek v roce 2006 probíhá stejným způsobem.

Třetí částí projektu je provoz přípojek v období 3 let po zřízení. V této části projektu je ošetřen standardní provoz, změnová řízení pro úpravu služeb, případné zrušení služby, kontrola odebíraných služeb a následné fakturace, úhrada služeb a průběžné zprávy o stavu projektu.

Plánovaný konec projektu je v průběhu roku 2009, kdy končí úhrada 100% nákladů za provoz naposled zřízených přípojek.

Při realizaci projektu se předpokládá těsná spolupráce s krajskými knihovnami a knihovnami pověřenými výkonem regionálních funkcí knihoven, které zajistí rozšíření informací o projektu mezi provozovateli knihoven svého regionu a poskytnou konzultace k problematice provozu veřejné internetové stanice.

V návaznosti na realizaci projektu bude zajištěna nabídka školení pro pracovníky nově připojovaných knihoven v práci s informačními technologiemi v rozsahu ECDL¹³. Školení budou zajišťovat vzdělávací centra krajských knihoven zřízená a provozovaná v rámci programu VISK.

3.3 Finanční rozpočet projektu

Připojování knihoven bude realizováno pomocí IP VPN přípojky P1C. Cena za zřízení, provoz a změnu parametrů přípojky vychází z RS. V rozpočtu projektu se počítá **pouze s náklady na zřízení přípojek a s úhradou 100% nákladů za provoz přípojek v dalších 36 měsících po jejich zřízení.**

3.3.1 Cena za zřízeníⁱ

Cena za zřízení přípojky ⁱⁱ (Kč):	bez DPH:	1 950,-
	s 19% DPH :	2 320,50

3.3.2 Ceny měsíční

Měsíční cena za přípojku (Kč/měs):	512 / 128 kbit/s	bez DPH:	1 950,-
		s 19% DPH :	2 320,50
	1024 / 256 kbit/s	bez DPH:	2 840,-
		s 19% DPH :	3 379,60

ⁱ Cena za zřízení přípojky je účtována i v případě změny kategorie přípojky. Účtována je cena za zřízení přípojky, na kterou se přechází.

ⁱⁱ Instalace části přípojky uvnitř budovy (vnitřní rozvod v lokalitě Uživatele) se realizuje, je-li objednána a je za ni účtována cena sjednaná.

3.3.3 Cena za rekonfiguraci

Cena za rekonfiguraci přípojky ⁱⁱⁱ (Kč):	bez DPH:	1 950,-
	s 19% DPH :	2 320,50

3.3.4 Cena za změnu rychlosti

Cena za změnu rychlost (Kč):	bez DPH:	550
	s 19%DPH:	654,50

3.3.5 Podrobný rozpočet projektu

rok 2005

počet knihoven	přípojka		zřízení/ks vč. DPH 19%	zřízení celkem vč. DPH 19%	měsíčně/ks vč. DPH 19%	měsíčně celkem vč. DPH 19%	počet měsíců	rok vč. DPH 19%
1070	P1C	stávající	- Kč	- Kč	2 320,50 Kč	2 482 935,00 Kč	12	29 795 220,00 Kč
2000	P1C	nové	2 320,50 Kč	4 641 000,00 Kč	2 320,50 Kč	4 641 000,00 Kč	7	37 128 000,00 Kč
								66 923 220,00 Kč

rok 2006

počet knihoven	přípojka		zřízení/ks vč. DPH 19%	zřízení celkem vč. DPH 19%	měsíčně/ks vč. DPH 19%	měsíčně celkem vč. DPH 19%	počet měsíců	rok vč. DPH 19%
3070	P1C	stávající	- Kč	- Kč	2 320,50 Kč	7 123 935,00 Kč	12	85 487 220,00 Kč
2000	P1C	nové	2 320,50 Kč	4 641 000,00 Kč	2 320,50 Kč	4 641 000,00 Kč	7	37 128 000,00 Kč
								122 615 220,00 Kč

rok 2007

počet knihoven	přípojka		zřízení/ks vč. DPH 19%	zřízení celkem vč. DPH 19%	měsíčně/ks vč. DPH 19%	měsíčně celkem vč. DPH 19%	počet měsíců	rok vč. DPH 19%
4705	P1C	stávající	- Kč	- Kč	2 320,50 Kč	10 917 952,50 Kč	12	131 015 430,00 Kč
								131 015 430,00 Kč

rok 2008

počet knihoven	přípojka		zřízení/ks vč. DPH 19%	zřízení celkem vč. DPH 19%	měsíčně/ks vč. DPH 19%	měsíčně celkem vč. DPH 19%	počet měsíců	rok vč. DPH 19%
2000	P1C	stávající	- Kč	- Kč	2 320,50 Kč	4 641 000,00 Kč	6	27 846 000,00 Kč
2000	P1C	stávající	- Kč	- Kč	2 320,50 Kč	4 641 000,00 Kč	12	55 692 000,00 Kč
								83 538 000,00 Kč

rok 2009

počet knihoven	přípojka		zřízení/ks vč. DPH 19%	zřízení celkem vč. DPH 19%	měsíčně/ks vč. DPH 19%	měsíčně celkem vč. DPH 19%	počet měsíců	rok vč. DPH 19%
2000	P1C	stávající	- Kč	- Kč	2 320,50 Kč	4 641 000,00 Kč	6	27 846 000,00 Kč
								27 846 000,00 Kč

V rámci projektu **bude zřízeno 4000 nových přípojek**; 2000 nových přípojek v roce 2005 a 2000 nových přípojek v roce 2006. Současně se počítá s **úhradou 100% nákladů za provoz přípojek v dalších 36 měsících po jejich zřízení** (přípojky označeny v rozpisu jako stávající).

Koncem roku 2004 bude v provozu 1070 přípojek využívajících KI ISVS, z toho 365 zřízených v roce 2003 a 705 zřízených v roce 2004, a tedy jsou započteny náklady na jejich provoz až do roku 2006 a 2007.

V roce 2005 bude průběžně zřízeno 2000 nových přípojek (počítá se s lineárním nárůstem počtu přípojek během roku), bude hrazen provoz 1070 stávajících přípojek.

V roce 2006 bude průběžně zřízeno 2000 nových přípojek (počítá se s lineárním nárůstem počtu přípojek během roku), bude hrazen provoz 3070 stávajících přípojek.

V roce 2007 nebudou zřízeny žádné nové přípojky (všechny jsou již zřízeny) a bude hrazen provoz 4705 přípojek dle rozpisu v tabulce za rok 2007.

ⁱⁱⁱ Rekonfigurací se rozumí přeložení, změna rozhraní, při které se nemění charakter přípojky z hlediska kategorie přípojky. Přeložení přípojky je považováno za zřízení přípojky z hlediska času zavedení služby v nové lokalitě.

V roce 2008 nebudou zřízeny žádné nové přípojky a bude hrazen provoz 4000 přípojek dle rozpisu v tabulce za rok 2008.

V roce 2009 nebudou zřízeny žádné nové přípojky a bude hrazen provoz 2000 přípojek dle rozpisu v tabulce za rok 2009.

3.3.6 Rekapitulace nákladů projektu

přípojky / rok	2005	2006	2007	2008	2009
stávající	29 795 220,00 Kč	85 487 220,00 Kč	131 015 430,00 Kč	83 538 000,00 Kč	27 846 000,00 Kč
nové	37 128 000,00 Kč	37 128 000,00 Kč	- Kč	- Kč	- Kč
celkem	66 923 220,00 Kč	122 615 220,00 Kč	131 015 430,00 Kč	83 538 000,00 Kč	27 846 000,00 Kč
					431 937 870,00 Kč

Celkové náklady na zřízení a provoz přípojek v letech 2005 až 2009 budou **431 938 tis. Kč**.

3.3.7 Teoretické maximální náklady na provoz v dalších letech

počet knihoven	přípojka	zřízení/ks vč. DPH 19%	zřízení celkem vč. DPH 19%	měsíčně/ks vč. DPH 19%	měsíčně celkem vč. DPH 19%	počet měsíců	rok vč. DPH 19%
6000	P1C	stávající	- Kč	- Kč	2 320,50 Kč	13 923 000,00 Kč	12
							167 076 000,00 Kč

Předpokládáme-li v budoucnu plnou úhradu provozu maximálního počtu 6000 přípojek P1C na infrastrukturu KI ISVS ze státního rozpočtu, budou roční náklady na provoz těchto přípojek 167 076 tis. Kč.

4 Plánování (aktualizace plánu)

4.1 Náročnost na zdroje

4.1.1 Náročnost na personální zdroje

Celý projekt bude organizačně zajišťován pracovníky MI. MI bude vyhlášovat dotační řízení a z toho důvodu musí rovněž zajistit příjem a zpracování žádostí o účast v projektu, vyrozumění žadatele o rozhodnutí o účasti, sestavení seznamů a objednávek pro Poskytovatele, zdokumentování zřizování jednotlivých přípojek, kontrolu provozu, kontrolu správnosti faktur a jejich úhradu. Tento projekt v plném rozsahu nahradí Variantu A dotačního titulu MK VISK3.

Počítáme-li časovou náročnost prací spojených se zřízením a provozem jedné přípojky ve výši 1,5 hodiny v roce, při celkovém objemu cca 5000 přípojek, vychází náročnost na personální zdroje **973,5 člověkodnů/rok**.

Z uvedeného vyplývá, že pro zajištění projektu je třeba vyčlenit **4 pracovníky na plný úvazek**, bereme-li v úvahu počet pracovních dnů v roce a nároky na dovolené.

4.1.2 Finanční náročnost

Státní informační a komunikační politika (dále jen SIKP¹⁴) považuje za jednu z priorit informační vzdělanost. PIK je jeden z realizačních projektů státní politiky v této oblasti, proto MI považuje realizaci PIK za prioritu jak ve věcné oblasti, tak i z hlediska financování.

Jak již bylo uvedeno výše, je počítáno pouze s **náklady na zřízení přípojek a s úhradou 100% nákladů za provoz přípojek v dalších 36 měsících po jejich zřízení**. Platba za provoz přípojek v rámci projektu pro přípojky zřízené v roce 2003 končí koncem

roku 2006, pro přípojky zřízené v roce 2004 končí v roce 2007, pro přípojky zřízené v roce 2005 končí v roce 2008 a pro přípojky zřízené v roce 2006 končí v roce 2009.

Rozpočet projektu nezahrnuje žádné další výdaje. Celkový počet podle projektu nově realizovaných přípojek je 4000 ks, celkový počet provozovaných přípojek je 5070..

Finanční náročnost po jednotlivých letech uvádí následující tabulka:

rok	2005	2006	2007	2008	2009
finanční náročnost	66 923 220 Kč	122 615 220 Kč	131 015 430 Kč	83 538 000 Kč	27 846 000 Kč

Celková finanční náročnost projektu je **431 938 tis. Kč**.

V případě rozhodnutí o pokračování financování provozu realizovaných přípojek i po 3letém období bude aktualizován finanční rozpočet projektu a jeho finanční nároky.

4.2 Aktualizace plánu projektu

Plán projektu bude pravidelně čtvrtletně aktualizován. Především bude upřesněn počet přípojek k realizaci a termíny jejich instalace. V případě zavedení nové služby s lepšími parametry a výhodnější cenou budou zohledněny dopady do plánu projektu.

Aktualizovaný plán projektu bude předkládán jako součást vyhodnocení průběžných cílů a celkového sledování projektu.

Plán projektu bude aktualizován rovněž **v případě rozhodnutí o pokračování financování provozu realizovaných přípojek i po 3letém období.**

4.3 Rozšíření projektu o další subjekty

Postup realizace projektu a návrh financování je natolik obecný, že jej lze použít i pro připojování dalších subjektů využitím KI ISVS tak, jak to vyžaduje akční plán eEurope 2005 a SIKP. V této souvislosti se jedná především o připojování škol (po dokončení I. etapy SIPVZ – PIII - Infrastruktura), zdravotnických zařízení, archivů a muzeí, stejným způsobem, jaký tento projekt popisuje pro připojování knihoven.

Další možností je podpora Strategie pro vysokorychlostní přístup (broadband) v oblasti připojování subjektů samosprávy – obcí.

Integrace všech těchto přípojek do KI ISVS bude mít své výhody. Především se bude jednat o jednotný postup při zřizování a financování a dále se bude jednat o jednotnou komunikační infrastrukturu. Nebude tedy třeba realizovat, provozovat ani financovat několik rozdílných sítí s vyššími nároky na správu a financování. V projektu je zároveň zpracován jednoznačný kontrolní mechanismus pro provoz a následnou fakturaci.

5 Vedení

5.1 Organizační struktura

Organizační struktura PIK respektuje spolupráci MI a MK. Pro organizační zabezpečení projektu bude vytvořen **projektový tým**. V projektovém týmu bude **zástupce MI, MK, MŠMT, Národní knihovny ČR, krajských knihoven, Asociace krajů, Svazu měst a obcí a Poskytovatele**. Vedoucím projektového týmu bude zástupce MI.

Úkolem projektového týmu bude **řízení běhu projektu a kontrola plnění plánu a postupů**. Jde především o návrh a realizaci koncepčních změn, kontrolu plánu, případnou změnu tempa realizace, schvalování postupů a priorit, sledování splňování podmínek účasti v projektu, apod.

Pro zabezpečení těchto činností bude využívat kontrolní metody sledování, ověřování a hlášení.

Projektový tým bude zpracovávat požadované výstupy o plnění projektu.

5.2 Kontrolní schůzky vedení projektu

Hlavním nástrojem úspěšného vedení projektu budou pro projektový tým kontrolní schůzky. Na kontrolních schůzkách bude pravidelně kontrolován a vyhodnocován průběh projektu. Pravidelné schůzky umožní projektovému týmu průběžně upřesňovat termíny realizace jednotlivých přípojek a optimalizaci finančních nákladů na realizaci projektu.

Z kontrolních schůzek projektového týmu budou pořizovány zápisy. Zprávy z kontrolních schůzek budou součástí závěrečné zprávy o realizaci projektu.

Jednou za ¼ roku proběhne vyhodnocení průběžných cílů projektu.

6 Sledování (monitorování)

Průběžné sledování plnění plánu projektu bude úkolem projektového týmu. Sledování umožní projektovému týmu reagovat na odchylky od plánu projektu a přijmout případná opatření k nápravě.

Provoz přípojek bude sledován standardními mechanismy (dohledovým systémem) správy KI ISVS. Rovněž kontrola správnosti fakturace za poskytnuté služby bude probíhat standardní postupem dle RS.

Kontrola financování projektu bude probíhat standardními mechanismy kontroly systému vynakládání finančních prostředků podle zákona č. 320/2001 Sb., o finanční kontrole ve veřejné správě a o změně některých zákonů (zákon o finanční kontrole), ve znění pozdějších předpisů. Tuto kontrolu a kontrolu dodržování závazných ukazatelů programu provádí orgán státní správy, který je podle tohoto zákona nebo zvláštního právního předpisu oprávněný finanční kontrolu vykonávat..

6.1 Vyhodnocování průběžných cílů

Připojování knihoven je proces, který bude probíhat na území všech krajů ČR. Cílový počet knihoven připojených s využitím KI ISVS je 5070. Průběžné cíle jsou stanoveny milníky viz obrázek č. 1. Vyhodnocení průběžných cílů bude součástí zápisu příslušné kontrolní schůzky.

Na základě usnesení vlády ze dne 14. ledna 2004 č. 44 ke Koncepti projektu internetizace knihoven bude **do 30. června 2007 předložena zpráva o plnění projektu**.

V souvislosti s vyhodnocením projektu bude ve spolupráci s MK vypracován návrh dalšího financování provozu po skončení prvního 3letého cyklu a předložen ke schválení vládou do 31. března 2006.

7 Ukončení

K ukončení projektu dojde po skončení posledního 3letého cyklu financování, tj. v průběhu roku 2009, pokud nebude projekt prodloužen schválením dalšího postupu financování provozu přípojek.

7.1 Závěrečné výstupy projektu

Hlavním měřitelným výstupem projektu bude připojení 5070 knihoven s využitím KI ISVS do konce roku 2006. Seznam připojených knihoven bude zveřejněn na WWW stránkách MI.

Průběžným výstupem projektu bude **zpráva o plnění projektu** na základě usnesení vlády ze dne 14. ledna 2004 č. 44 ke Koncepci projektu internetizace knihoven s termínem předložení zprávy vládě **do 30. června 2007**.

Závěrečným výstupem projektu bude **Závěrečná zpráva o realizaci projektu včetně dokumentace o zřízených přípojkách, skutečných termínech realizace a závěrečného vyúčtování finančních prostředků**. Součástí dokumentace budou zprávy z kontrolních schůzek projektového týmu.

8 Použité zkratky

¹ PIK – Projekt internetizace knihoven

² KI ISVS – Komunikační infrastruktury informačních systémů veřejné správy

³ MK – Ministerstvo kultury

⁴ MI – Ministerstvo informatiky (Koordinátor)

⁵ RS – Rámcová smlouva

⁶ ZPS – Základní prováděcí smlouva

⁷ VISK – program Veřejné informační služby knihoven

⁸ ICT – Information and Communication Technologies – Informační a komunikační technologie

⁹ IP VPN – Internet Protocol Virtual Private Network – Virtuální privátní síť, která umožňuje komunikaci protokolem TCP/IP

¹⁰ SLA – Service Level Agreement - Smlouva o úrovni služby

¹¹ ČTc – Český Telecom, a.s. (Poskytovatel)

¹² TSS – Technická a servisní specifikace

¹³ ECDL – European Computer Driving Licence

¹⁴ SIKP – Státní informační a komunikační politika